



249, boul. Bonaventure  
Victoriaville, Qué.  
G6T 1V5  
Tél. : 819 758-7501  
Fax : 819 758-2544  
www.abf-inc.com

Adresse e-mail :  
mboucher@abf-inc.com



DANS CE NUMÉRO :

MOT DE NOTRE DIRECTEUR DE PRODUCTION	2
ARMATURA 2015	2
ARMATURA 2015 (SUITE)	3
SANTÉ ET SÉCURITÉ AU TRAVAIL	4

MOT DU PRÉSIDENT



Bonjour,

Comme vous le savez, au début 2015, une planification stratégique a été entreprise et un sondage a été effectué auprès d'un échantillonnage important de nos employés.

Toutes ces données ont été compilées et analysées avec l'aide de consultants spécialisés en la matière et sous peu, les résultats et conclusion vous seront communiqués.

En ce qui concerne nos activités, celles-ci reprennent tranquillement, mais il faut avouer que l'économie est encore chancelante à la suite d'un hiver et d'un printemps très difficile au niveau de la température, éléments qui ont affectés nos expéditions.

Il va de soi que nous n'opérons pas au niveau souhaité, car l'offre demeure supérieure à la demande dans notre industrie actuellement.

Nous souhaitons à tous un excellent été, le plus achalandé possible.

Éric Bernier, Président

DIVERS

Bonnes nouvelles!

Voici quelques nouveaux projets récemment obtenus par ABF:

- 900, de Maisonneuve Ouest Lot 4 / Montréal
- Campari Route de l'Église / Ste-Foy
- TOM Condos / Montréal
- Marriott Courtyard / Lebourgneuf
- Tour Place Jacques-Cartier / Québec
- Jonxion 3 phase 1 / Brossard
- Ekla (Ilot Lapointe) / Québec
- Siège social—Le conseil médical du Canada / Ottawa
- MTQ / St-Jacques-le-Mineur et St-Édouard

CONGÉS FÉRIÉS À VENIR

Mercredi le 24 juin 2015 (St-Jean-Baptiste)

Vendredi le 3 juillet 2015 (Fête du Canada)

Bienvenue à tous les nouveaux employés dans l'équipe d'ABF.

Avis de décès

La direction d'ABF désire offrir ses plus sincères condoléances à Stéphane Picard (commis de Québec) pour le décès de sa mère survenu en avril dernier.



## MOT DE NOTRE DIRECTEUR DE PRODUCTION

### L'inestimable valeur du travail d'équipe

À la vitesse à laquelle se déroulent les heures que nous passons au travail, nous n'avons pas d'emblée le temps de penser à ce que l'exécution de nos tâches individuelles peut avoir comme impact sur l'objectif commun de l'équipe. Voilà pourquoi j'ai décidé de vous parler du travail d'équipe. Un concept bien simple dans son ensemble, mais qui demande qu'on s'y attarde, car bien des pièges nous attendent dans le détour!

Chaque membre de l'équipe est important pour l'apport personnel qu'il fournit à l'équipe. Que la personne ait un rôle de gestion, de décision ou d'exécution, tous les maillons sont directement liés les uns aux autres et responsables du résultat qui sera obtenu. La somme de tous les efforts personnels fera en sorte que le résultat atteint par l'équipe sera de loin supérieur à ce que chacun aurait obtenu de façon individuelle pour ABF.

Il y a aussi le rôle joué par les personnes de l'équipe qui ont, bien souvent sans faire d'effort supplémentaire, le profil de leader. Attention, un leader positif sera stimulant et apportera du rythme à l'équipe, tandis que ce même leader ayant les idées noires, drainera, parfois bien malgré lui, l'énergie du groupe. Soyez vigilant, l'impact d'un leader sur ses collègues n'est pas négligeable.

La bonne communication est également gage de succès dans une équipe. L'émetteur de la communication doit s'exprimer de façon précise, utiliser un langage accessible et avoir un langage non-verbal qui va avec son discours. De son côté, le récepteur de la communication doit laisser l'autre s'exprimer jusqu'au bout et s'assurer de la compréhension des idées émises en posant des questions ou en reformulant les idées émises. Les partis doivent s'assurer de la compréhension du message pour bien atteindre l'objectif commun.

Pensez-y, à chaque tour de roue collectif, le suivant sera plus facile à donner et un jour, la roue d'ABF tournera d'elle-même!

Sébastien Bérubé, directeur de production



## Armatura 2015

La 15e édition du concours Armatura s'est tenue à Montréal le 21 mai dernier. Armatura est un regroupement de divers intervenants dans l'industrie qui fait la promotion de l'utilisation de l'acier d'armature. Le concours permet de souligner le travail des entreprises et de ses travailleurs.

Seize projets étaient en lice cette année dans cinq catégories: résidentielle, commerciale et institutionnelle, génie civil, industrielle ainsi que coup de cœur. Vous trouverez dans le tableau ci-joint la liste des projets ainsi que le nom des gagnants pour chaque catégorie (en bleu).

Armatures Bois-Francis y était bien représenté avec 6 projets soient: le projet résidentiel M9, le projet résidentiel Le VIU à Gatineau, la tour Deloitte, l'agrandissement du CHU Ste-Justine, le terminal de granules de bois à Québec et le poste HQ Bélanger. De ceux-ci, 3 ont été déclarés gagnants par le jury formé de cinq membres. Vous trouverez sur la page suivante quelques photos de ces réalisations.

Gaétan Ducharme, ing.  
Vice-président projets spéciaux

# ARMATURA 2015



## Liste des finalistes



### Résidentielle :

Projet résidentiel M9  
Canal Griffintown, Bâtiment E  
Projet résidentiel Le VIU  
District Griffin, Îlot 9

### Commerciale et institutionnelle :

CHUM, Bâtiment D  
CHU Ste-Justine  
Complexe sportif multifonctionnel de  
St-Augustin-de-Desmaures  
Tour numéro 5 du complexe Place Laval

### Génie civil :

Pont au-dessus de la rivière Gil-  
bert, Autoroute 73  
Pont sur la route de  
contournement de la rivière  
Notre-Dame-des-Pins  
Réfection de chaussée du pont de  
l'Île-aux-Tourtes, Autoroute 40

### Industrielle :

Terminal de granules de bois  
à Québec  
Poste HQ Bélanger

### Coup de cœur:

Tour Deloitte  
Pont de contournement de  
l'Île-des-Sœurs  
Amphithéâtre multifonctionnel de Québec

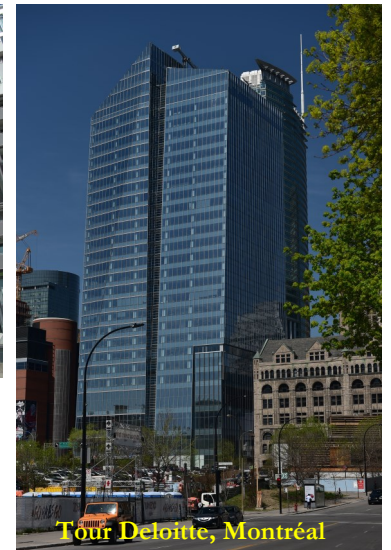
## Quelques photos



Terminal de granules de bois, Québec



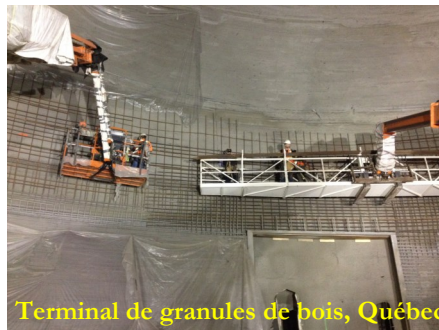
Projet résidentiel M9, Montréal



Tour Deloitte, Montréal



Terminal de granules de bois, Québec



Terminal de granules de bois, Québec



Tour Deloitte, Montréal

*Un MERCI tout spécial à tous ceux qui ont collaboré  
au succès de ces projets !!!*

# SANTÉ ET SÉCURITÉ AU TRAVAIL



Dans la plupart des organisations, il existe une façon de faire établie pour chaque tâche, généralement connue sous le nom de procédure ou méthode de travail.

## La clé de l'efficacité

La maîtrise et l'application rigoureuse des méthodes de travail au quotidien offrent des avantages tels que:

- ✱ **L'uniformité et la qualité du travail**  
Des procédures claires et précises permettent d'assurer que tous suivent la même démarche, favorisant ainsi la constance dans la qualité du produit ou du service concerné et la compétitivité de l'entreprise.
- ✱ **Une planification efficace du travail**  
Des procédures bien définies permettent aussi de gérer efficacement les échéanciers et les horaires de travail en fonction du temps et des ressources requises pour chaque tâche.
- ✱ **La formation adéquate du personnel**  
Avec des procédures claires et détaillées, il est possible de former rapidement et adéquatement les nouveaux venus et le personnel de remplacement.
- ✱ **Une sécurité accrue**  
L'aspect sécurité (environnement, risques spécifiques, matières dangereuses, protection requise, etc.), occupe une place importante

dans toute bonne procédure.

- ✱ **Un processus d'amélioration facilité**

Des procédures uniformes permettent d'évaluer chaque tâche de façon objective afin d'y apporter les correctifs ou améliorations nécessaires.

## Une responsabilité partagée

Les procédures et les méthodes de travail doivent faire l'objet d'une attention particulière et constante de la part de l'employeur comme des employés. Ainsi...

- ✱ **L'employeur** doit s'assurer que les procédures et les méthodes de travail sont aussi claires, précises et complètes que possible. Bien entendu, il doit aussi les tenir à jour et y intégrer tout nouveau développement susceptible de les améliorer.
- ✱ **Les employés**, de leur côté, doivent non seulement appliquer avec rigueur les procédures et méthodes de travail qui les concernent, mais ils doivent aussi signaler à l'employeur toute lacune ou incongruité qui pourrait justifier une remise en question ou une modification de celles-ci.

## Le fruit de l'expérience

Les procédures et les méthodes de travail sont le fruit de l'expertise acquise au fil des ans par l'organisation et s'appuient généralement sur les expériences et contributions des travailleurs. Leur application est donc garante de l'efficacité et de la productivité de l'organisation, ainsi que de la qualité des produits et services offerts pas celle-ci.

## Ça procède du bon sens

Il arrive parfois qu'une situation imprévue ou une tâche inhabituelle ne fasse pas l'objet d'une procédure. Il faut alors appliquer la règle du gros bon sens.

Alain Perron, coordonnateur en Santé et Sécurité

## Tout est question... de procédure!

Voici quelques exemples de procédures ou méthodes de travail que l'on retrouve dans la vie de tous les jours. Pouvez-vous les identifier?

1. Explique la procédure à suivre pour l'assemblage d'un appareil, d'un jouet ou d'un meuble.  
**Réponse:** \_\_\_\_\_
2. Directives à suivre pour l'administration sécuritaire et efficace d'un médicament.  
**Réponse:** \_\_\_\_\_
3. Contient toutes les informations relatives à l'utilisation et l'entretien d'un véhicule ou autre équipement motorisé.  
**Réponse:** \_\_\_\_\_
4. Procédure qui pourrait permettre à ceux qui la maîtrisent de sauver la vie de sauver la vie de personnes en difficulté.  
**Réponse:** \_\_\_\_\_
5. Énumération des ingrédients et des étapes nécessaires à la réalisation de plats cuisinés.  
**Réponse:** \_\_\_\_\_
6. Marche à suivre pour l'opération d'un appareil.  
**Réponse:** \_\_\_\_\_

1. Notice d'assemblage 2. Posologie 3. Manuel du propriétaire 4. Technique de R.C.R. 5. Recette culinaire 6. Mode d'emploi